



SONOS

23/03/2017

Version 1.0

*Lifedomus*TM

Le premier système d'exploitation
dédié à la maison.

SONOS

Table des matières

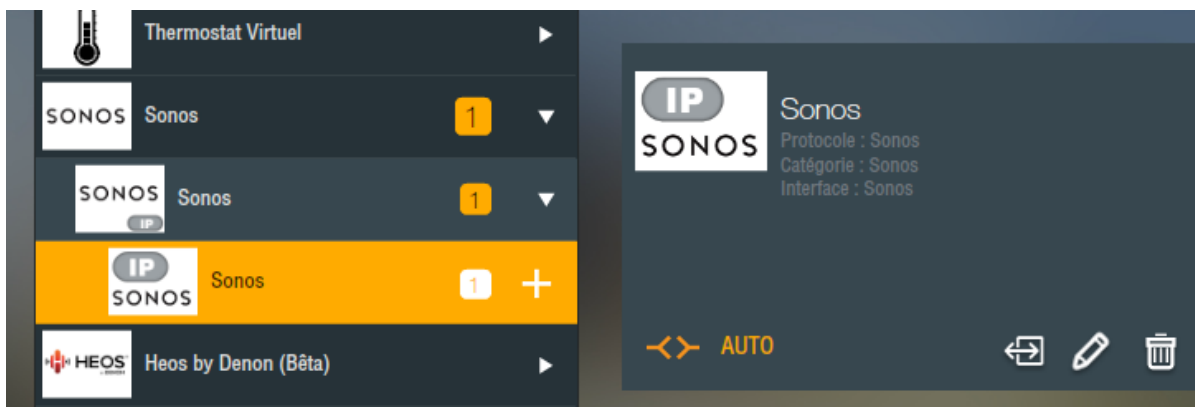
1	Introduction	3
2	Création du connecteur	3
3	Création des équipements.....	3
4	Contrôle	5
5	Limitations.....	6
6	Text To Speach	6

1 Introduction

Lifedomus pilote les players SONOS. Les modèles supportés sont les PLAY:1, PLAY:3, PLAY:5, PLAYBAR, CONNECT et CONNECT:AMP. Le pilotage se fait en UPNP, les modules doivent donc être sur le même réseau que le serveur lifedomus.

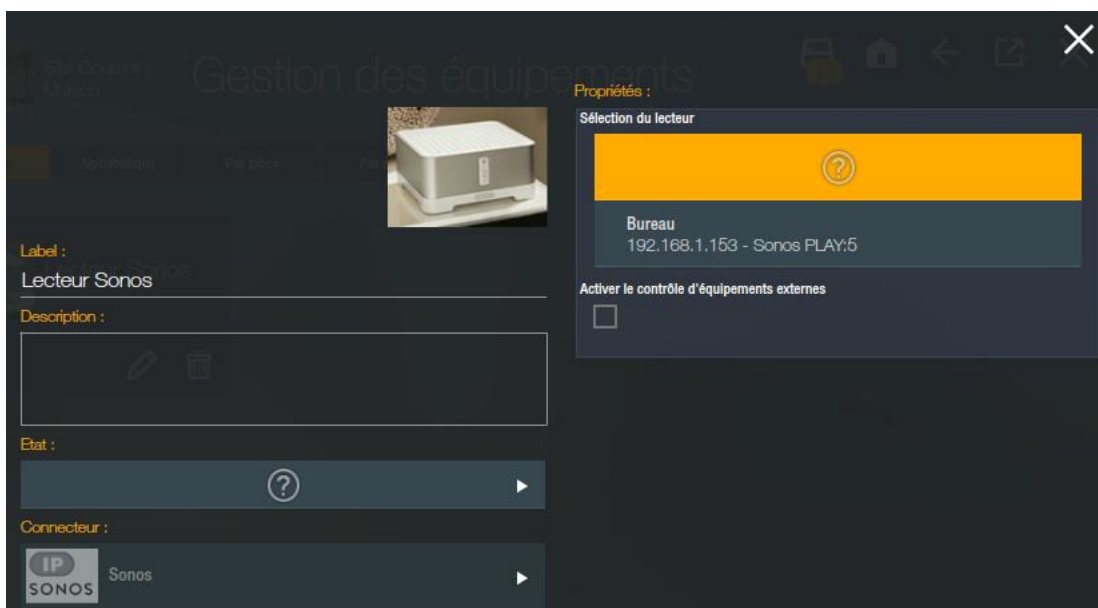
2 Création du connecteur

Créer le connecteur dans le Config Studio, celui-ci n'a pas de paramètres. Il permet de découvrir sur le réseau les modules SONOS.



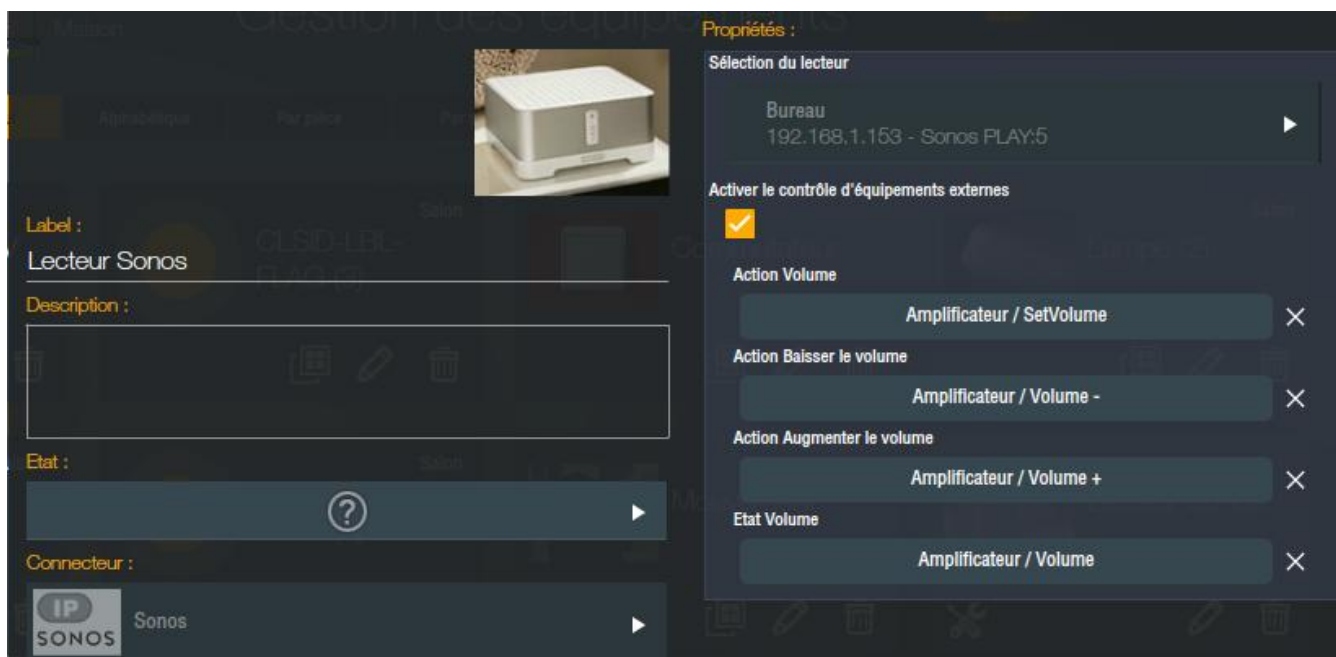
3 Création des équipements

Comme dit précédemment, lifedomus découvre les players sur le réseau, il faut créer un équipement SONOS par player présent. Vous le trouverez dans la catégorie « équipements », « Audio / Vidéo ». Dans la configuration de cet équipement apparaît sur la droite la liste des players découverts et qui ne sont pas encore configuré dans un équipement. Une fois sélectionné celui-ci se grise il ne peut pas être modifié.

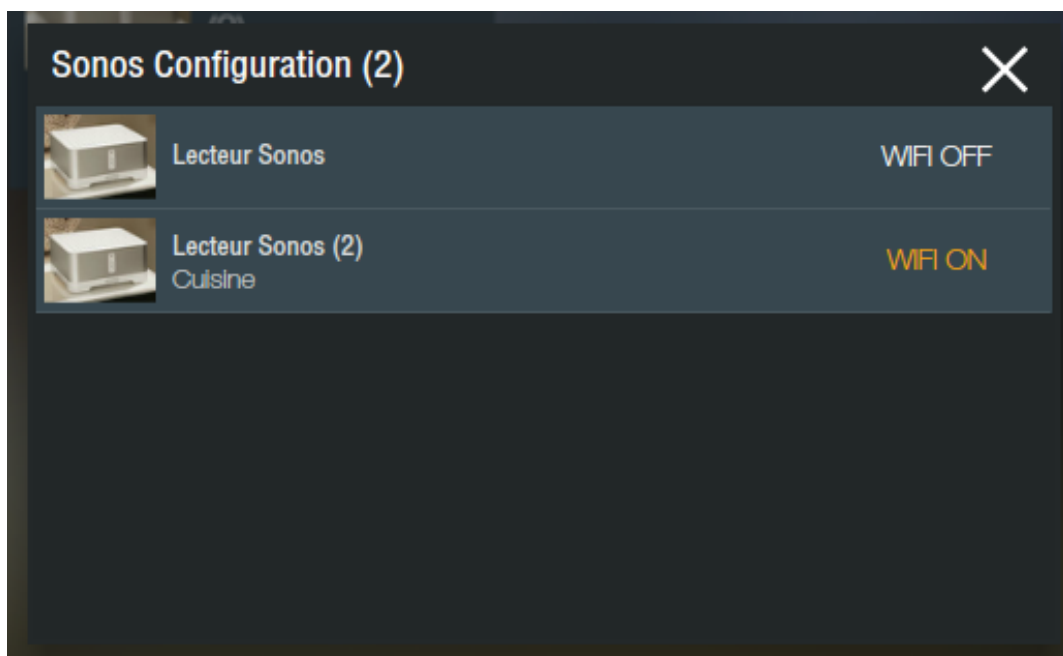


En dessous de la liste vous avez une coche « Activer le contrôle d'équipements externes ». Cette coche permet d'afficher des actions et un retour d'état du player, qui pourront être remplacés par d'autres.

L'intérêt est pour un CONNECT branché sur un ampli, de gérer le son de l'ampli et non celui du player dans les interfaces.



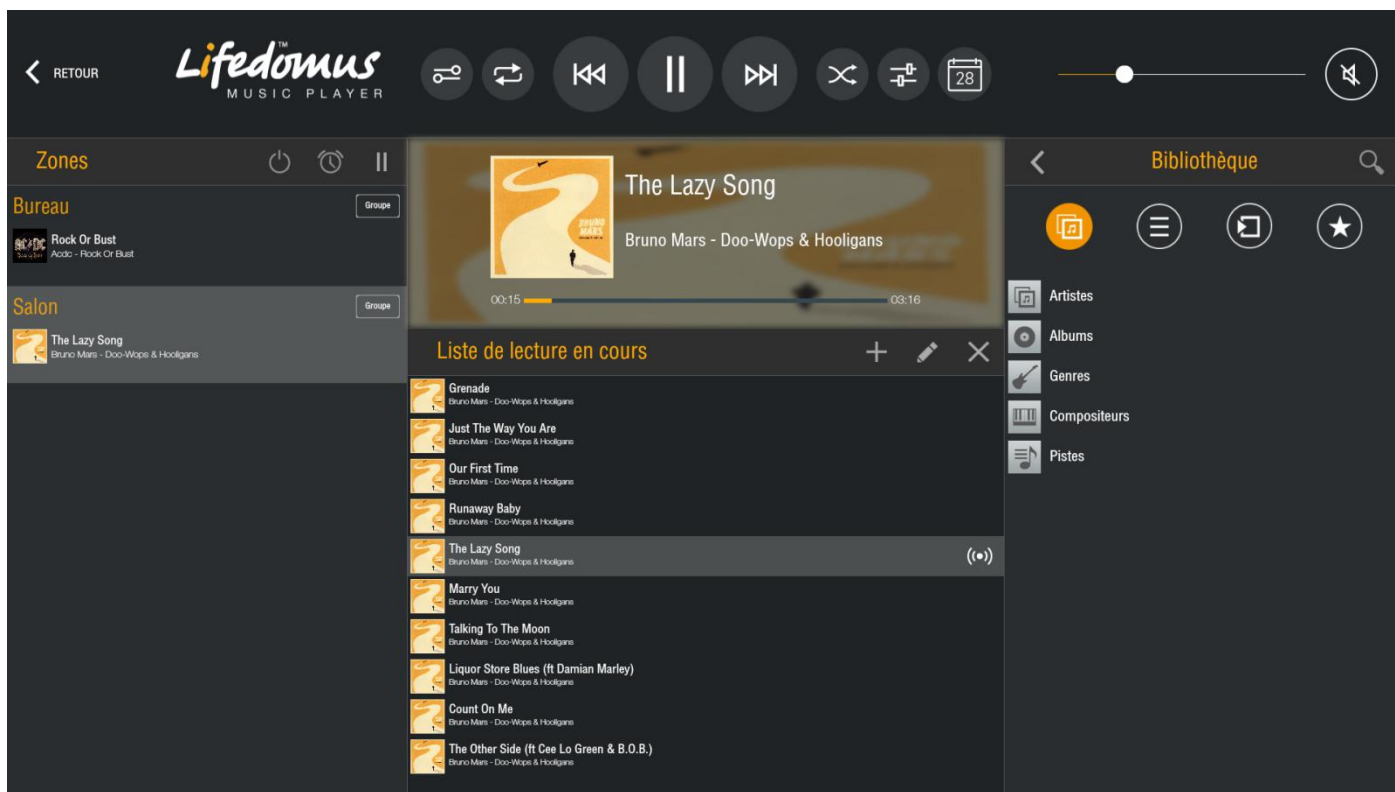
Sur la vignette d'un équipement, il y'a une icône disponible uniquement pour les SONOS. Celle-ci ouvre une pop-up avec la liste des players SONOS pour afficher si le player est débranché ou non, si leur wifi est activé ou non et qui est le Root Bridge.



Le RootBridge est l'élément principal du réseau SONOS. Le wifi peut être désactivé. Attention celui-ci n'est désactivé que jusqu'au prochain redémarrage. L'arrêt définitif de la carte wifi du SONOS se fait via la commande : http://IP_DU_SONOS:1400/wifictrl?wifi=persist-off.

4 Contrôle

Une fois les équipements mis dans une pièce, les équipements sont pilotables dans toutes les applications Lifedomus.



Il est aussi possible de piloter les players via des scénarios ou des automates.

5 Limitations

Il n'est pas possible contrairement à l'application SONOS de parcourir les bibliothèques de services musicaux comme Deezer, Tune-in, etc ... Par contre si une de ces musiques est en favoris ou dans une playlist, vous pouvez les lancer depuis lifedomus.

La bibliothèque musicale et les paires stéréo doivent être configurées au niveau de l'application SONOS.

6 Text To Speech

Il est possible de jouer sur les players un texte saisi dans lifedomus. Cela se fait via l'API Voice RSS (<http://www.voicerss.org/>). Il faut donc créer un compte gratuit et récupérer l'API Key :

The screenshot shows the 'Profile' page in Lifedomus. On the left is a navigation menu with sections: TEXT-TO-SPEECH (TTS), API, and SDK. The 'API' section is active. The main content area is titled 'Profile' and contains a form with the following fields:

First name	Pierre
Last name	Paul
Company name	PierrePauJack
E-mail *	ppp@gmail.com
Password *
Confirm password *
Site URL	
API Key	3d3337a4a8b4489c97e39e4cd2e5b362
Current Plan	Free

Buttons: 'Generate new API key' and 'Upgrade Plan'. A red box highlights the API Key field. Below the form, it says '* - mandatory fields' and an 'Update' button is visible.

Cette clé est à mettre dans les paramètres du connecteur :

The screenshot shows the configuration interface for a Sonos connector. At the top right is the 'IP SONOS' logo. Below it, there are fields for 'Label' (containing 'Sonnos') and 'Description'. A checkbox is checked with the label 'Afficher les logs de ce connecteur dans le journal d'évènements :'. Under 'Propriétés :', there is a field for 'Voice RSS API key' which contains a masked string of asterisks.

Vous pouvez maintenant utiliser l'action : « Texte à énoncer » dans un scénario, automate ou What I Do.

Cela arrêtera la musique en cours pour jouer le texte puis remettra la musique. Attention c'est un son qui vient d'un serveur web, il peut y avoir un délai et s'il n'y a pas internet, la fonction ne fonctionnera pas.