



EnOcean : Configuration du servomoteur Kieback & Peter

19/03/2013

Version 1.0

LifedomusTM

Le premier système d'exploitation
dédié à la maison.

Table des matières

Table des matières	2
EnOcean : Configuration du servomoteur Kieback & Peter	3
1 Ajouter le module	3
2 Paramétrage	3
3 Appairer le module	4
4 Créer un équipement.....	4
5 Widget.....	4

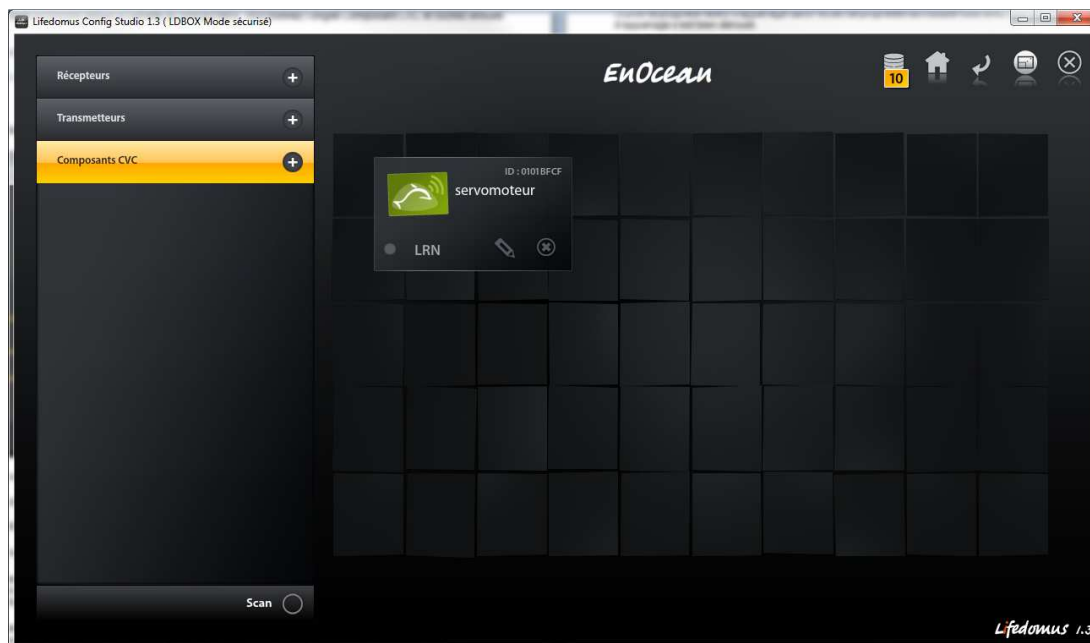
EnOcean : Configuration du servomoteur Kieback & Peter

1 Ajouter le module

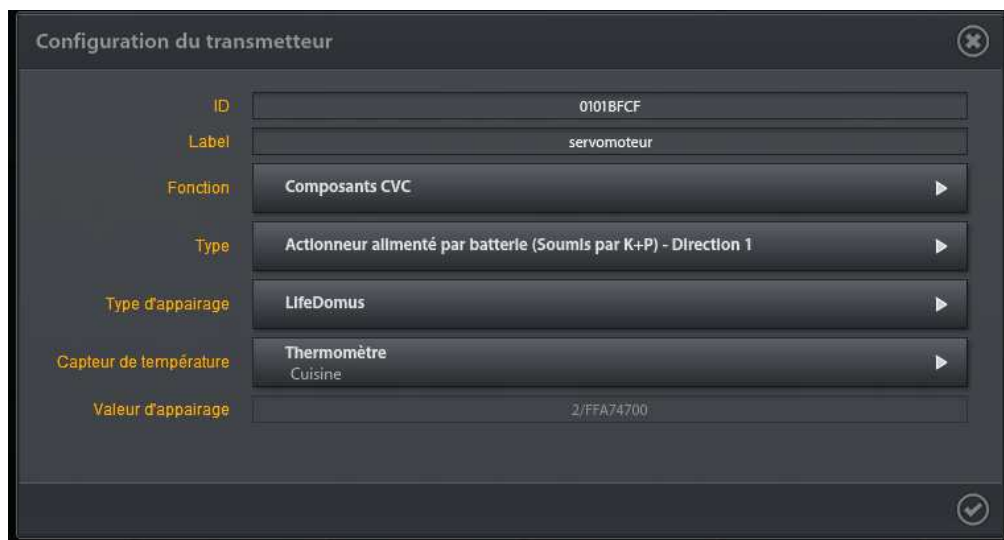
Dans l'écran EnOcean accessible depuis la vignette du configurateur, sélectionnez l'onglet Composant CVC et cochez ensuite l'option Scan.

Appuyez sur le bouton du servomoteur K&P.

Décochez l'option Scan. La Vignette de votre module apparaît dans la liste.



2 Paramétrage



Pour la *fonction*, vous n'aurez pas d'autre choix que de sélectionner Composant CVC.

Pour le *type*, sélectionnez *Actionneur alimenté par batterie (Soumis par K+P) – Direction 1*

Il existe 3 possibilités pour le *type d'appairage* :

- **Aucun** : le servomoteur fonctionnera de manière autonome et se régulera sur une température de 20°C par défaut.
- **Contrôleur externe** : Il s'agit du thermostat EnOcean compatible avec le servomoteur (dont le type correspond à *Actionneur alimenté par batterie (Soumis par K+P) – Direction 2*). C'est lui qui enverra les informations au servomoteur pour la régulation de la température.
- **Lifedomus** : Les informations nécessaires au servomoteur pour la régulation de la température seront gérées depuis Lifedomus. Pour cela il est nécessaire d'avoir déclaré un équipement de type Thermomètre préalablement.

3 Appairer le module

Pour le *type d'appairage*, qu'il s'agisse d'un contrôleur externe ou de Lifedomus, cliquez sur l'option *LRN* de la vignette. Lorsque la pop-up "Appairage" apparaît, appuyez sur le bouton du module quelques instants (jusqu'au second bip). Un double bip confirmera le succès de l'opération. Cliquez sur le bouton *Ok* de la pop-up.

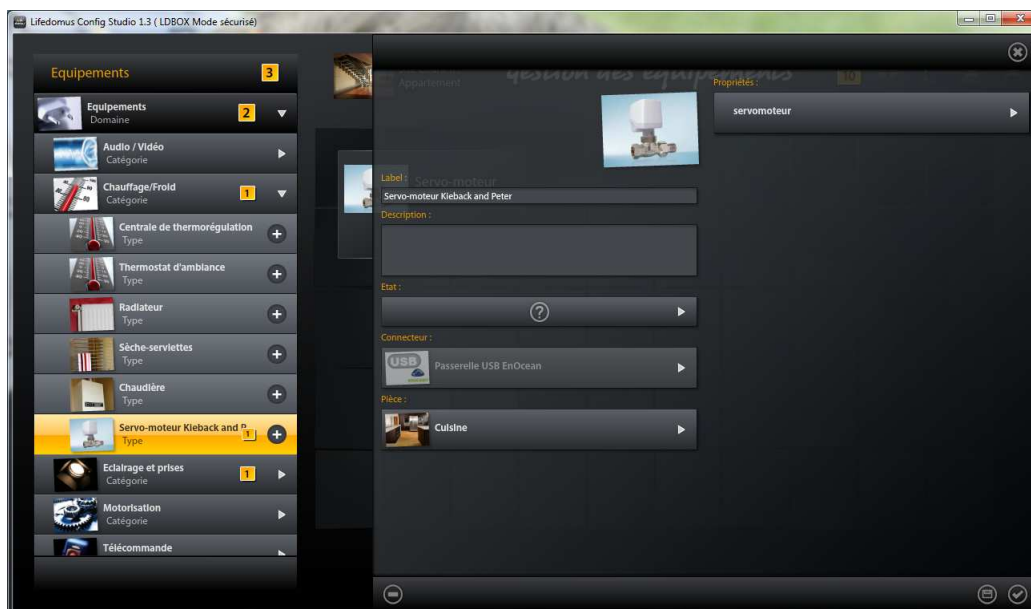
Si pour la propriété *valeur d'appairage* dans l'écran de propriétés du module vous avez une information, c'est que le processus d'appairage s'est bien déroulé.

⚠ ATTENTION : Après avoir effectué un appairage avec un contrôleur externe ou Lifedomus, il n'est plus possible de faire fonctionner le module en mode autonome (voir la documentation du constructeur).

4 Créer un équipement

Créez un équipement Servomoteur Kieback & Peter et associez-le au connecteur EnOcean.

Dans la liste des propriétés, sélectionnez le module correspondant.



5 Widget

Le widget permet de vérifier les informations concernant la régulation ainsi que les éventuelles erreurs signalées par le servomoteur