



LES GUIDES

Présentation & Installation

LifedomusTM

Le premier système d'exploitation
dédié à la maison.

1. Présentation

1.1 Multi-plateformes « systèmes d'exploitation » :

Les plateformes de systèmes d'exploitations supportées sont : Windows (PC), MacOS (APPLE), iOS, Android.

L'application Design Studio est disponible sur : Windows (PC), MacOS (iMac).

Les applications «Smartphones» sont disponibles sur : iOS (iPhone, iPad), Android (Smartphones).

Les applications «Tablettes» sont disponibles sur : iOS (iPad).

1.2 Multi-usages et fonctionnalités :

Domotique

Eclairage, Motorisation, Chauffage, Gestion de l'énergie, etc...

Audio & Vidéo

Gestion des caméras IP.

Streaming vidéo (à partir d'un chemin partagé sur le réseau).

Lecture audio MP3 à partir du reproducteur.

Vidéophonie & Portiers

Prise en charge complète du portier vidéo (équipement testé à ce jour : Mobotix T24).

Multimédia

Pilotage des appareils multimédias de la maison (télécommandes infrarouges, IP, RS232).

Utilisation du module Dune HD pour la diffusion des contenus multimédia sur les équipements de la maison (télévision, projecteur, etc...).

Recherche et sélection des films et séries avec affichage des jaquettes et des informations.

Scénarios

Automatisation des commandes à l'aide de scénarios constitués d'actions positionnées sur une ligne de temps.

Programmation sur le calendrier (planification avec paramétrage dans le temps et possibilité d'indiquer des exceptions d'exécution sous forme de dates et/ou de plages de dates).

Déclenchement automatique en fonction de l'état d'un équipement.

Consommations

Affichage de la consommation théorique basée sur la puissance des éclairages et des prises. Affichage de l'historique des consommations réelles (à partir des compteurs).

1.3 Multi-utilisateurs

Gestion des droits. Personnalisation complète de l'interface de commande (restitutif).

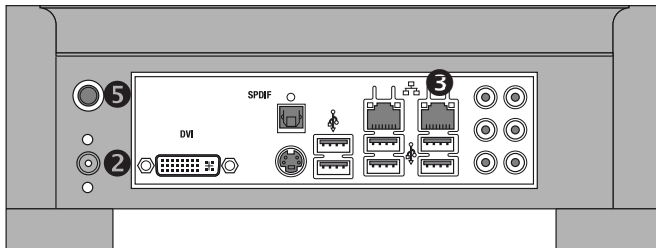
2. Installation

2.1 Branchements

2.1.1 Pré-requis

Vous devez disposer d'un réseau informatique avec une liaison Internet comprenant un routeur avec fonction DHCP activée, ce qui est le cas de tous les boitiers ADSL des fournisseurs d'accès.

2.1.2 Branchements

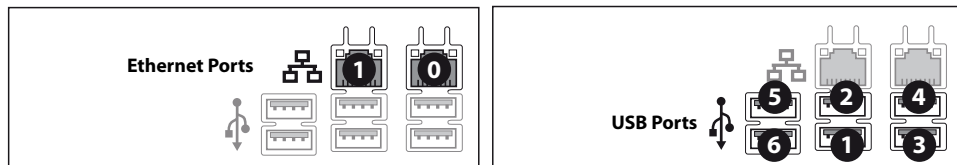


- 1 Raccordez le cordon d'alimentation au bloc d'alimentation.
- 2 Raccordez la fiche du bloc d'alimentation à la Box.
- 3 Raccordez le cordon réseau à la prise réseau droite de la Box (en regardant la face arrière) et de l'autre côté à votre réseau informatique.
- 4 Branchez sur une prise de courant.
- 5 Allumez la Box !

N.B: Les prises vidéo, audio, et clavier/souris ne sont pas utilisées pour l'instant. Veuillez ne rien y raccorder.

2.1.3 Repères des prises USB et Ethernet

La numérotation des ports USB et Ethernet est définie comme suit :



2.2 Première connexion & Découverte sur le réseau

Une fois le boîtier Lifedomus allumé, attendez quelques minutes que le système démarre et que votre routeur lui attribue une adresse IP via DHCP.

Trouvez l'adresse IP de votre boîtier grâce à l'un des nombreux outils de découverte des appareils sur le réseau tels que :

- Ordinateur PC : «Lifedomus Finder» disponible sur notre site internet, Advanced Lan Scanner
- Ordinateur Mac (APPLE) : IP Scanner
- iPhone/iPad : Fing

Ouvrez un navigateur web et tapez l'adresse de la page d'administration du boîtier sous la forme : https://<adresse_IP>:8443 où <adresse_IP> est l'adresse IP du serveur sur le réseau.

Notez : Si vous utilisez «Lifedomus Discover» pour découvrir le boîtier, vous accéderez directement à la page d'administration en cliquant sur la vignette affichée.

Le mot de passe par défaut est «1234», vous pourrez ensuite modifier l'adresse IP du boîtier Lifedomus, effectuer les mises à jour ou encore sauvegarder la configuration.

Téléchargez et installez le «Configurateur» et le «Restitutif» sur votre PC Windows ou iMac.

Notez : La découverte automatique des boîtiers Lifedomus à partir de «Lifedomus Discover», du «Configurateur» et du «Restitutif», nécessite l'installation du service «Bonjour». Cette installation vous est proposée automatiquement le cas échéant.

2.3 Gestion du mot de passe administrateur

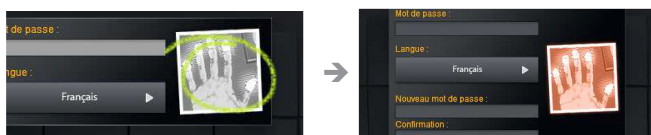
2.3.1 Saisie du mot de passe

L'image est grise et devient bleue dès que vous commencez à taper votre mot de passe.



2.3.2 Modification du mot de passe

Si vous effectuez un appui long sur l'image, le panneau s'agrandit pour vous permettre de changer le mot de passe.



L'image est rouge et devient bleue uniquement si l'entrée du nouveau mot de passe est correcte.



2.4 Accès à distance

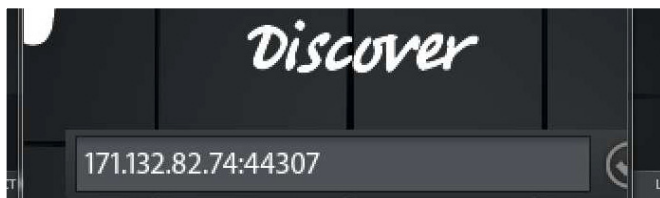
Pour accéder au boîtier Lifedomus depuis l'extérieur, il vous faut router trois ports en TCP : 8443, 8090 et 51023.

Le port 8443 est obligatoire pour accéder au boîtier à l'aide de l'iPhone, l'iPad (version HD) et les téléphones Android en accès distant. Il est aussi utilisé par le «Configurateur» et le «Restitutif».

Le port 1935 est utilisé pour accéder, à distance, aux flux vidéo encodés par le serveur Lifedomus, par exemple pour la lecture d'un film vidéo ou même l'accès au portier vidéo Mobotix.

Seuls le «Configurateur» et le «Restitutif» pour Windows et Mac utilisent le port 51023 pour le socket de communication servant à recevoir les retours d'états. La version iPad Design Studio utilise le port 8090 pour ce socket de communication. Vous pouvez toutefois choisir un autre port que le 51023. Dans ce cas, vous devez indiquer le port lorsque vous voulez vous connecter à l'aide du configurateur ou du restitutif (voir copie d'écran ci-dessous). Tous les autres ports utilisés ne peuvent être modifiés.

Indiquez l'adresse IP (xxx.xxx.xxx.xxx) suivie du port d'accès (par défaut il s'agit de 51023) sans espace ou autre caractère.



Dans l'exemple ci-dessous nous utiliserons le port 44307. N'oubliez pas de rediriger les ports sur votre routeur Ethernet.

Pour toutes les applications :

<ip distante> : 8443 → <ip box> : 8443

Pour les applications Windows et Mac :

<ip distante> : 44307 → <ip box> : 51023

Pour les applications iPad et Android Design Studio :

<ip distante> : 8090 → <ip box> : 8090

Pour les flux vidéo encodés par le serveur :

<ip distante> : 1935 → <ip box> : 1935